

คู่มือการปฏิบัติงาน

ตำแหน่ง ผู้ช่วยนายช่างไฟฟ้า

จัดทำโดยกองช่าง องค์การบริหาร
ส่วนตำบลเลิงแฝก อำเภอภูดึ่ง
จังหวัดมหาสารคาม

คำนำ

คู่มือการปฏิบัติงานขององค์การบริหารส่วนตำบลเลิงแฝก ฉบับนี้เป็นส่วนหนึ่งของการพัฒนาคุณภาพการบริหารการจัดการ เพื่อใช้เป็นเครื่องมือในการทำงานด้านการขยายเขตและติดตั้งซ่อมแซม ไฟฟ้า โดยมีการจัดทำรายละเอียดของการทำงานในกองช่างองค์การบริหารส่วนตำบลเลิงแฝก อย่างเป็นระบบและครบถ้วน แสดงให้เห็นถึงขั้นตอนในการปฏิบัติงาน รายละเอียดงานและมาตรฐานคุณภาพงาน เพื่อกำหนดเป็นมาตรฐานในการปฏิบัติงานให้บรรลุตามข้อกำหนดที่สำคัญและสามารถสนองความต้องการของผู้รับบริการและผู้มีส่วนได้เสียเป็นสำคัญ โดยมีการวิเคราะห์กระบวนการที่สำคัญซึ่งเป็นกระบวนการหลักที่ช่วยสร้างคุณค่าแก่ผู้รับบริการและผู้มีส่วนได้เสียเพื่อให้บรรลุพันธกิจของส่วนราชการ ตลอดจนกระบวนการสนับสนุนที่สำคัญต่างๆ สามารถนำไปใช้ประโยชน์ในการเพิ่มประสิทธิภาพในการปฏิบัติงานของฝ่ายต่างๆ สามารถบอกทิศทางการทำงานที่มีจุดเริ่มต้นและจุดสิ้นสุด มีคำอธิบายความที่จำเป็นเพื่อให้ผู้ปฏิบัติงานได้ใช้ ในการอ้างอิงมิให้เกิดการผิดพลาดในการทำงาน

คณะผู้จัดทำมีความมุ่งหวังให้ข้าราชการที่ปฏิบัติงานด้านการขยายเขตและติดตั้งซ่อมแซม ไฟฟ้าได้นำคู่มือการปฏิบัติงานฉบับนี้เป็นแนวทางในการปฏิบัติงาน และประชาสัมพันธ์ เพื่อสร้างความเข้าใจและเกิดความคล่องตัวในการปฏิบัติงานสามารถนำไปใช้อ้างอิงในการทำงาน มิให้เกิดความผิดพลาด เพื่อให้การทำงานเป็นระบบมีมาตรฐานเดียวกันและได้ผลลัพธ์ตามที่ตั้งเป้าหมายไว้

กองช่าง

องค์การบริหารส่วนตำบลเลิงแฝก

สารบัญ

เรื่อง	หน้า
๑. ภารกิจหลักกองช่าง	๑
๒. งานซ่อมแซมไฟฟ้าสาธารณะ	๒
๓. ขั้นตอนการปฏิบัติงานระบบไฟฟ้า	๓
๔. การติดตั้งอุปกรณ์ระบบไฟฟ้า	๔
๕. การซ่อมแซมอุปกรณ์ไฟฟ้า	๖

ภารกิจหลักของช่างองค์การบริหารส่วนตำบลเลิงแฝก

หน่วยงานที่รับผิดชอบ : กองช่างองค์การบริหารส่วนตำบลเลิงแฝก

การปฏิบัติงานรับแจ้งเหตุและซ่อมแซมไฟฟ้าสาธารณะ

เพื่อให้เกิดประสิทธิภาพในการทำงานและเกิดประโยชน์สูงสุดแก่ประชาชนองค์การบริหาร ส่วนตำบล เลิงแฝก จึงได้มอบหมายให้มีเจ้าหน้าที่ขององค์การบริหารส่วนตำบลรับผิดชอบดูแลงานไฟฟ้า สาธารณะโดยตรง รวมทั้งการตั้งศูนย์เรื่องร้องทุกข์อันเกิดจากไฟฟ้าชำรุดเสียหาย

การบริการประชาชนในส่วนของการซ่อมแซมและบำรุงรักษาไฟฟ้าสาธารณะเน้นความสำคัญของการ ให้บริการประชาชนคือ มีความสะดวก รวดเร็ว ไม่มีความสลับซับซ้อนของเอกสารคำร้อง ซึ่งสามารถกำหนดแนวทางการปฏิบัติงานดังนี้

การรับแจ้งเหตุ

ประชาชนสามารถแจ้งเหตุไฟฟ้าสาธารณะขัดข้องได้ ๔ วิธีคือ

๑. แจ้งเหตุโดยการเขียนคำร้อง/หนังสือร้องเรียน
๒. แจ้งเหตุโดยใช้โทรศัพท์
๓. แจ้งเหตุทางเว็บไซต์ขององค์การบริหารส่วนตำบลเลิงแฝก
๔. แจ้งเหตุโดยผ่านผู้ใหญ่บ้านหรือสมาชิกองค์การบริหารส่วนตำบลเลิงแฝก

การออกปฏิบัติงาน

เมื่องานไฟฟ้าได้รับแจ้งเหตุไฟฟ้าสาธารณะขัดข้องสามารถดำเนินการได้โดยงานไฟฟ้าจัดชุดออก ปฏิบัติงานดังนี้

- ในเวลาราชการ (๐๘.๓๐ - ๑๖.๓๐) จัดชุดปฏิบัติงาน
- ชุดรถยนต์กระเช้าไฟฟ้า รับผิดชอบซ่อมแซมไฟฟ้าสาธารณะ

การกำหนดลักษณะงานและระยะเวลาดำเนินงาน

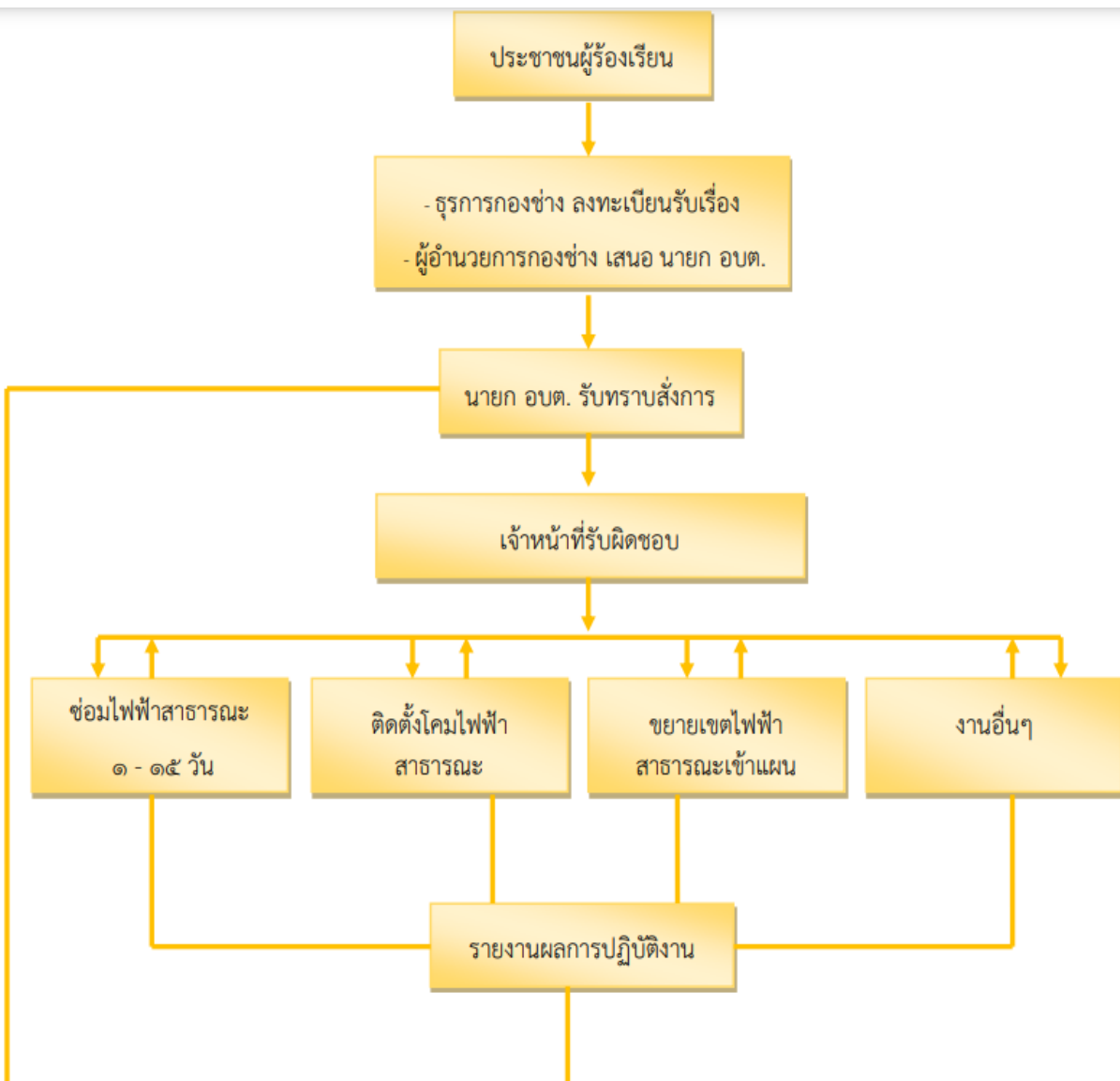
เมื่อเจ้าหน้าที่ได้ตรวจสอบรายละเอียดเอกสารตามคำขอร้องจะทำการตัดแยกแบ่งกลุ่มกำหนด ลักษณะ ของงานตามลำดับการยื่นคำขอร้องก่อน/หลัง ได้เป็น ๓ กลุ่มงานดังนี้

๑. งานที่สามารถดำเนินการได้ทันทีโดยกำหนดระยะเวลาดำเนินการ ๑ - ๓ วันทำการ เช่น งาน ซ่อมแซมไฟฟ้าสาธารณะชำรุด งานติดตั้งโคมไฟสาธารณะ
๒. งานที่ต้องใช้เวลาดำเนินการ เป็นลักษณะงานที่ต้องใช้งบประมาณในการดำเนินการมาก หรืองานที่ ต้องประสานงานกับหน่วยงานอื่นเพื่อดำเนินการตามคำร้องโดยได้กำหนดระยะเวลาในการดำเนินการ ๑ - ๖ เดือน เช่น งานขอย้ายเสาไฟฟ้า งานตัดต้นไม้ออกจากแนวสายไฟ งานขอขยายเขตไฟฟ้าสาธารณะ
๓. งานที่ไม่สามารถดำเนินการได้เป็นลักษณะงานที่อยู่เหนืออำนาจหน้าที่ขององค์การหรือขัดต่อ ระเบียบกฎหมาย เช่น งานขอขยายไฟฟ้าสาธารณะในเขตพื้นที่ของหน่วยงานเอกชน

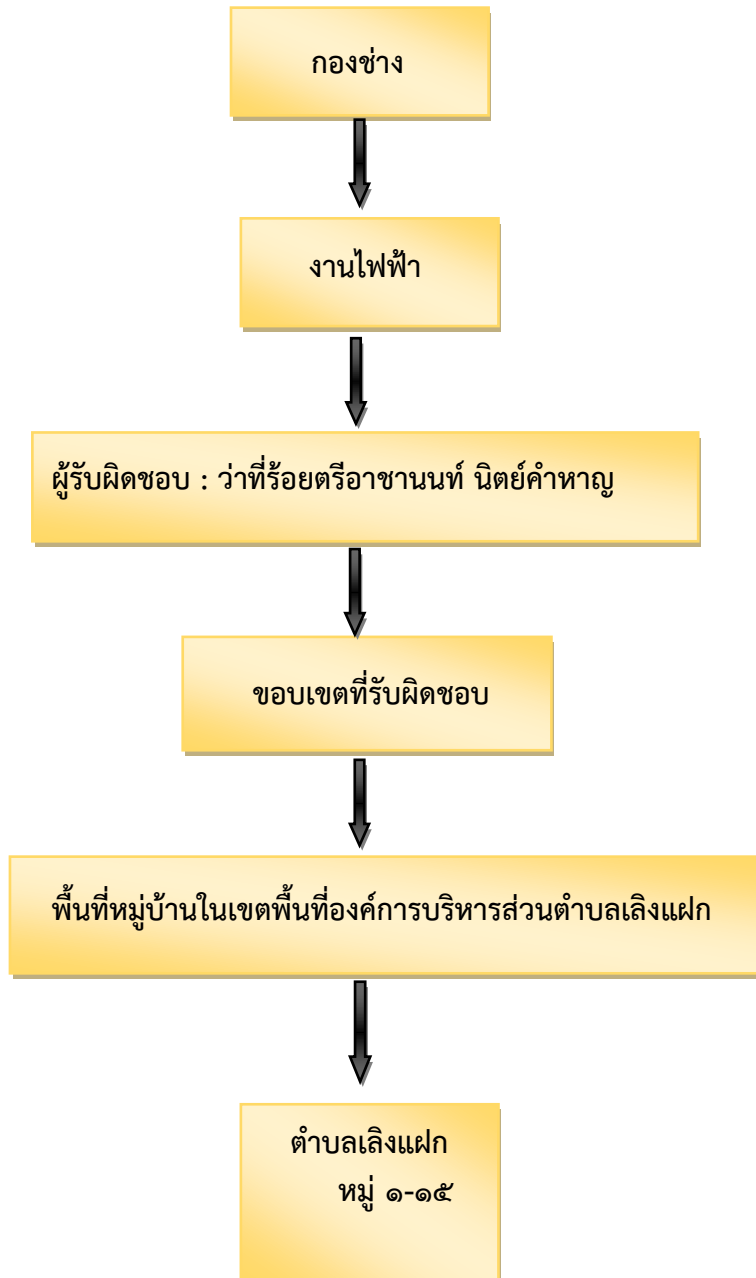
การรายงานผลการปฏิบัติ

เมื่อดำเนินการซ่อมแซมแก้ไขไฟฟ้าสาธารณะขัดข้องแล้วเสร็จตามคำร้องหรือในกรณีที่ไม่สามารถดำเนินการตามคำร้องได้ หัวหน้าชุดปฏิบัติงานจะรายงานผลการดำเนินการเป็นลายลักษณ์อักษรเสนอให้ผู้บังคับบัญชาตามลำดับชั้นทราบ และศูนย์รับเรื่องร้องทุกข์ จะแจ้งผลการดำเนินการให้ประชาชนผู้ยื่นคำร้องทราบภายใน ๕ วันทำการ

แผนผังขั้นตอนการดำเนินงานบริการไฟฟ้าสาธารณะขององค์การบริหารส่วนตำบล



ขั้นตอนการปฏิบัติงานระบบไฟฟ้า



ขั้นตอนการปฏิบัติงานเรื่องการติดตั้งระบบไฟฟ้า

วัตถุประสงค์

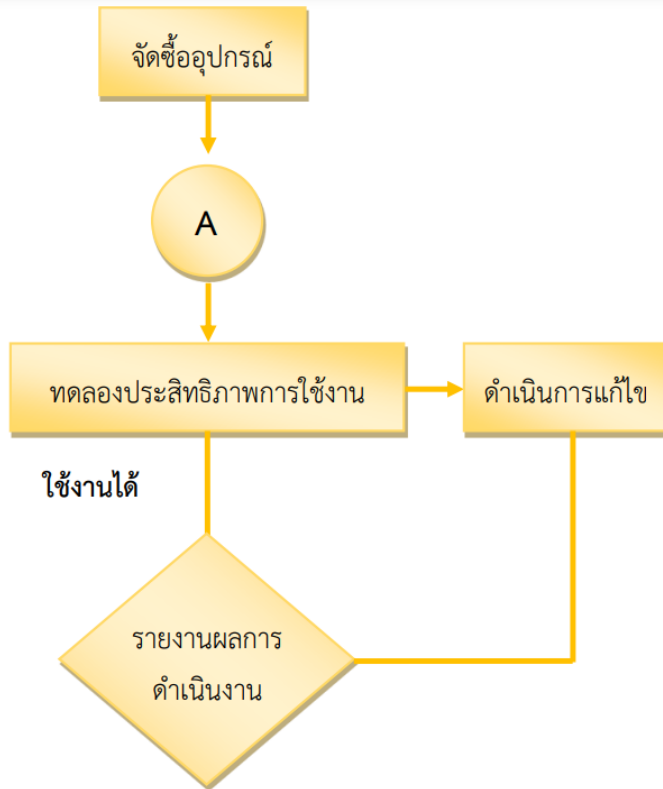
เพื่อให้บริการติดตั้งอุปกรณ์ไฟฟ้าแก่ประชาชนในเขตพื้นที่องค์การบริหารส่วนตำบลเลิงแฝก ให้สามารถดำเนินการทำกิจกรรมต่างๆได้อย่างมีประสิทธิภาพ

ขอบเขต

ให้บริการติดตั้งอุปกรณ์ไฟฟ้าแก่ประชาชนในเขตพื้นที่รับผิดชอบองค์การบริหารส่วนตำบลเลิงแฝก



ขั้นตอนการปฏิบัติงานเรื่องการติดตั้งระบบไฟฟ้า(ต่อ)



วิธีปฏิบัติงาน

๑. รับใบแจ้ง/บันทึกข้อความขอติดตั้งอุปกรณ์ไฟฟ้า
๒. ตรวจสอบสถานะที่จะทำการติดตั้งอุปกรณ์
๓. พิจารณาความสามารถในการติดตั้งอุปกรณ์
๔. จัดเตรียมเครื่องมืออุปกรณ์
๕. เมื่อดำเนินการติดตั้งเสร็จเรียบร้อยแล้ว ต้องทดสอบประสิทธิภาพการใช้งาน หากยังไม่สามารถใช้งาน ได้ต้องทำการแก้ไขจนสามารถใช้งานได้
๖. ทำบันทึกรายงานผลการดำเนินงานแก่นายกองค้การบริหารส่วนตำบลเลิงแฝก

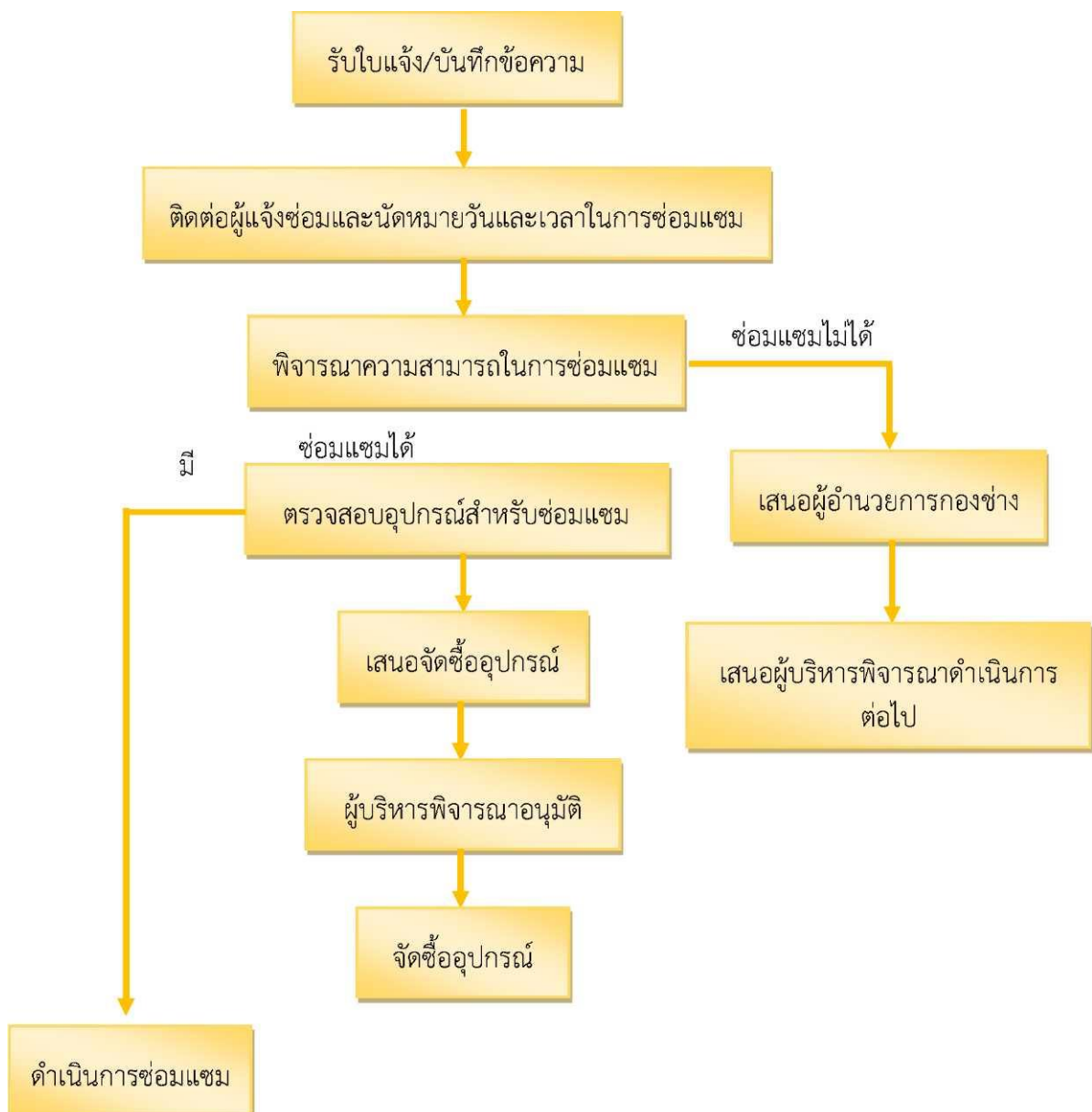
ขั้นตอนการปฏิบัติงานระบบไฟฟ้า เรื่อง การซ่อมแซมอุปกรณ์ไฟฟ้า

วัตถุประสงค์

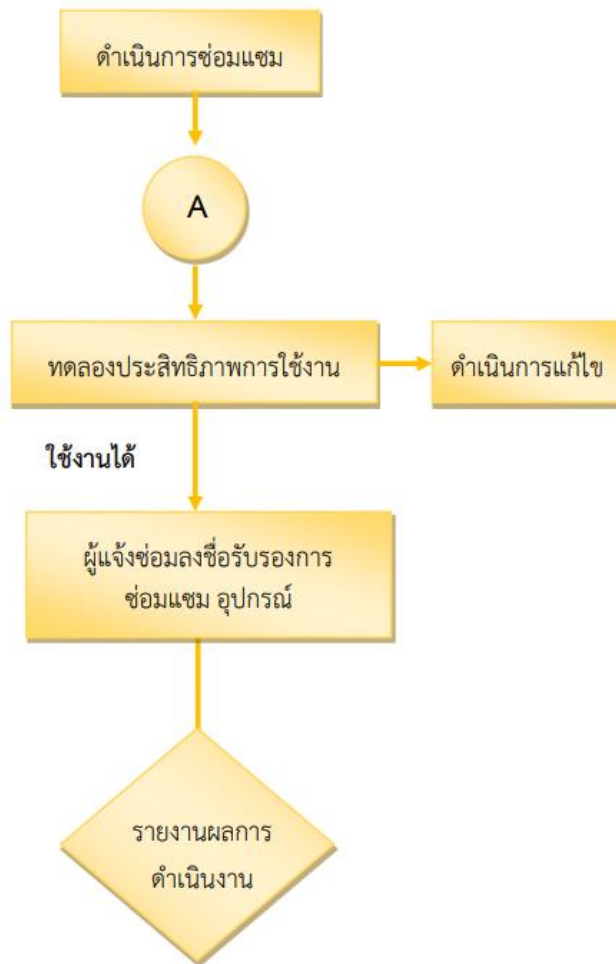
เพื่อให้บริการซ่อมแซมอุปกรณ์ไฟฟ้าแก่ประชาชนในเขตพื้นที่องค์การบริหารส่วนตำบลเลิงแฝก ให้สามารถดำเนินการทำกิจกรรมต่างๆได้อย่างมีประสิทธิภาพ

ขอบเขต

ให้บริการซ่อมแซมอุปกรณ์ไฟฟ้าแก่ประชาชนในเขตพื้นที่รับผิดชอบขององค์การบริหารส่วนตำบลเลิงแฝก



ขั้นตอนการปฏิบัติงานเรื่องการซ่อมแซมระบบไฟฟ้า(ต่อ)



วิธีปฏิบัติงาน

๑. รับใบแจ้ง/บันทึกข้อความแจ้งซ่อมแซมอุปกรณ์ไฟฟ้า
๒. ติดต่อผู้แจ้งซ่อมเพื่อนัดวันและเวลาในการเข้าซ่อมแซมอุปกรณ์ไฟฟ้า
๓. ตรวจสอบสภาพการใช้งานของอุปกรณ์ที่ชำรุด
 - ๓.๑ ถ้าสามารถซ่อมได้ ก็ดำเนินการซ่อมแซมอุปกรณ์ดังกล่าวได้
 - ๓.๒ ในกรณีที่ไม่สามารถดำเนินการได้ ต้องรายงานนายกองค์การบริหารส่วนตำบลเล็งแฟกพิจารณา

ต่อไป

๔. กรณีสามารถซ่อมแซมได้ ต้องจัดเตรียมอุปกรณ์สำหรับซ่อมแซม
 - ๔.๑ ถ้ามีอุปกรณ์พร้อมสำหรับการซ่อมแซม ก็ดำเนินการซ่อมแซมทันที
 - ๔.๒ หากไม่มีอุปกรณ์หรือมีไม่เพียงพอต้องเสนอนายกองค์การบริหารส่วนตำบลเล็งแฟก พิจารณา

จัดซื้ออุปกรณ์

๕. กรณีมีอุปกรณ์พร้อมสำหรับการซ่อมแซม ก็ดำเนินการซ่อมแซมทันที
๖. เมื่อดำเนินการเสร็จเรียบร้อยต้องทดสอบสภาพการใช้งานหากยังไม่สามารถใช้งานได้ต้องดำเนินการแก้ไข
๗. ผู้แจ้งซ่อมเซ็นชื่อรับรองการซ่อมแซมอุปกรณ์ในใบแจ้งซ่อม
๘. รายงานผลนายกองค์การบริหารส่วนตำบลเล็งแฟกทราบ